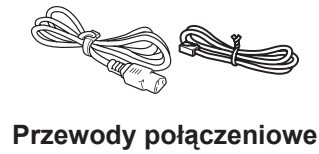
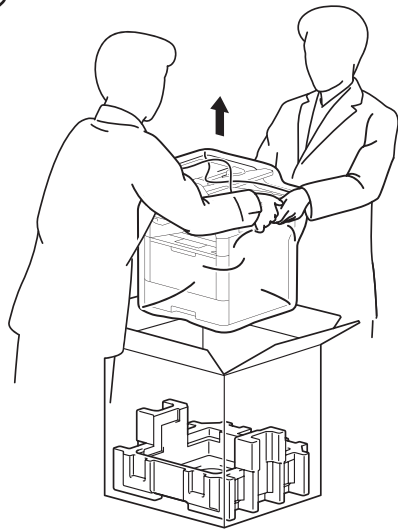
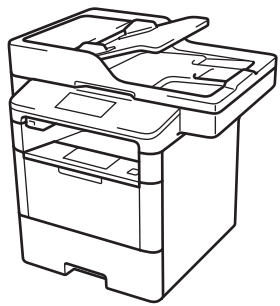


Rozpakuj urządzenie i sprawdź zawartość opakowania



INFORMACJA:

- Podzespoły wchodzące w skład zestawu różnią się w zależności od kraju/regionu.
- Dostępne interfejsy połączeń różnią się w zależności od modelu.
- Wymagany jest zakup odpowiedniego przewodu w zależności od używanego interfejsu.

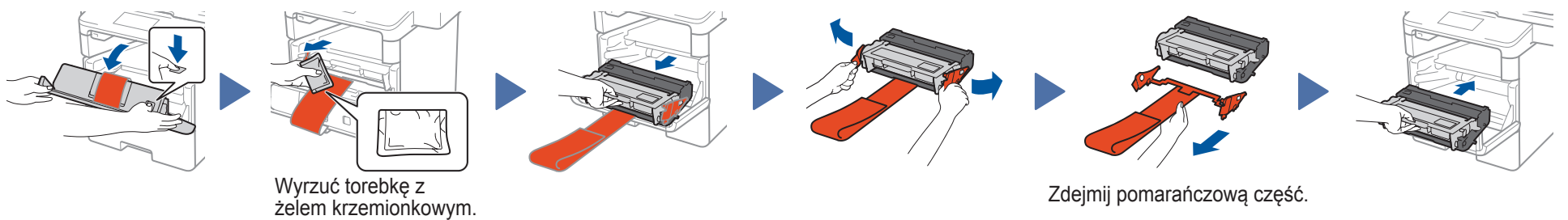
Kabel USB

Zaleca się korzystanie z kabla USB 2.0 (Typu A/B) o długości nieprzekraczającej 2 metrów.

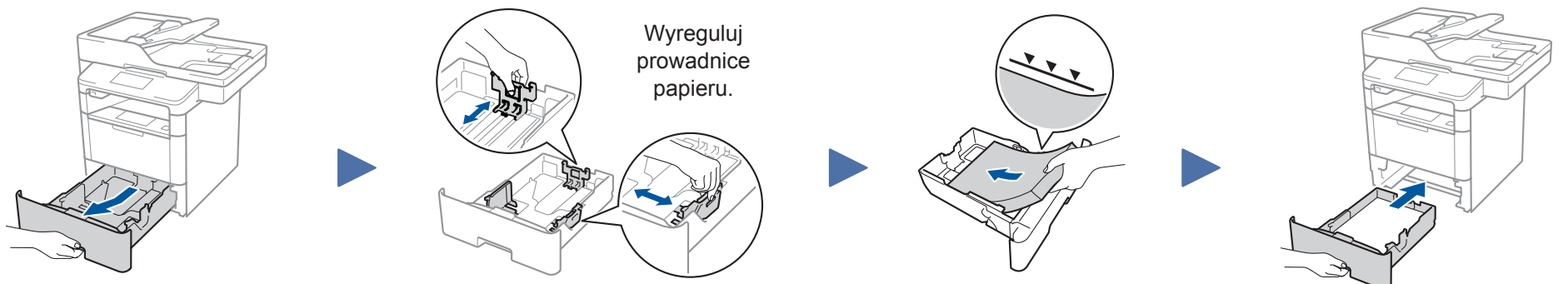
Kabel sieciowy

Należy używać prostej skrętki kategorii 5 (lub wyższej).

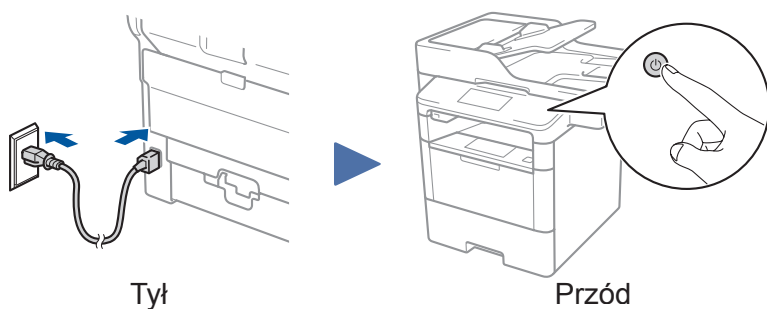
1 Usuń materiały opakowaniowe i zainstaluj zespół wkładu światłoczułego i tonera



2 Włóż papier do tacy

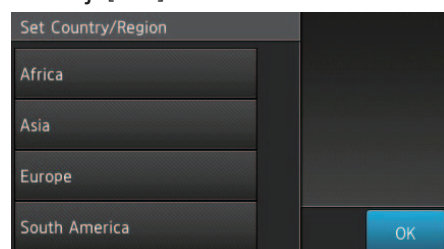


3 Podłącz przewód zasilania i włącz urządzenie



4 Wybierz kraj (w razie potrzeby)

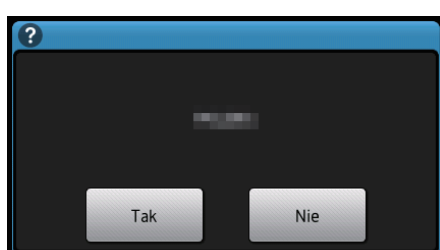
1. Jeśli na ekranie dotykowym urządzenia pojawi się menu wyboru kraju lub regionu, wybierz kraj lub region, w którym przebywasz, a następnie naciśnij [OK].



2. Gdy pojawi się ekran potwierdzenia, naciśnij [Tak].

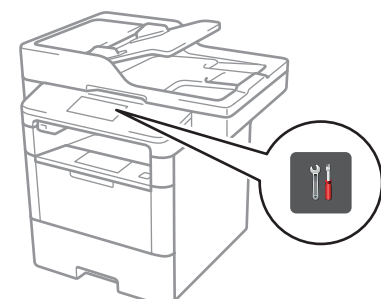
INFORMACJA:

Ustawionego kraju lub regionu nie można zmienić.



5 Wybierz język (w razie potrzeby)

1. Na ekranie dotykowym urządzenia naciśnij [Ustawienia] > [Ustawienia] > [Wstępne ustaw.] > [Miejscowy jęz.].
2. Naciśnij odpowiedni język.
3. Naciśnij .



6

Skonfiguruj urządzenie do wysyłania faksów

Jeśli nie planujesz korzystania z funkcji faksu w urządzeniu, przejdź do kroku 7.

INFORMACJA:

- Więcej informacji na temat korzystania z funkcji faksu można znaleźć w *Pomocy skróconej*.
- Urządzenie jest zaprogramowane do automatycznego odbierania faksów. Aby zmienić ten tryb domyślny, patrz *Pomoc skrócona*.

A. Ustaw datę i godzinę

Naciśnij [Ustawienia] > [Ustawienia] > [Wstępne ustaw.] > [Data i czas].

Data

1. Naciśnij [Data].
2. Wprowadź ostatnie dwie cyfry roku przy użyciu ekranu dotykowego, a następnie naciśnij [OK].
3. Wprowadź dwie cyfry miesiąca przy użyciu ekranu dotykowego, a następnie naciśnij [OK].
4. Wprowadź dwie cyfry dnia przy użyciu ekranu dotykowego, a następnie naciśnij [OK].

Godzina

1. Naciśnij [Czas].
2. Wprowadź godzinę przy użyciu ekranu dotykowego.
3. Naciśnij [OK].
4. Naciśnij .

B. Ustawianie identyfikatora stacji

Naciśnij [Ustawienia] > [Ustawienia] > [Wstępne ustaw.] > [Ident. stacji].

Numer faksu

1. Naciśnij [Fax].
2. Wprowadź numer faksu (do 20 cyfr) przy użyciu ekranu dotykowego, a następnie naciśnij [OK].

Numer telefonu

1. Naciśnij [Tel.].
2. Wprowadź numer telefonu (do 20 cyfr) przy użyciu ekranu dotykowego, a następnie naciśnij [OK].

Nazwa

1. Naciśnij [Nazwa].
2. Wprowadź swoją nazwę (do 20 znaków) przy użyciu ekranu dotykowego, a następnie naciśnij [OK].
3. Naciśnij .

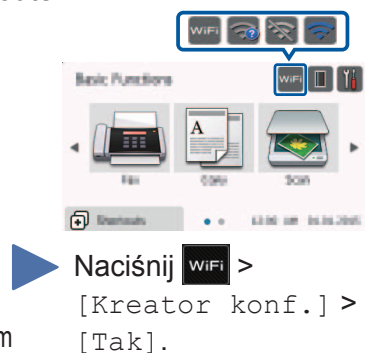


Alternatywna metoda konfiguracji bezprzewodowej (kreator konfiguracji)

Jeśli nie korzystasz z sieci bezprzewodowej, przejdź do kroku 7.
Uruchom ponownie bezprzewodowy punkt dostępowy/router.



Jeśli nie możesz znaleźć tych informacji, skontaktuj się z administratorem sieci lub z producentem punktu dostępowego/routera bezprzewodowego.



Wybierz identyfikator SSID. Wprowadź klucz sieciowy.

INFORMACJA:
Więcej informacji na temat wprowadzania tekstu można znaleźć w *Pomocy skróconej*.

Na ekranie LCD zostaje wyświetlony komunikat [Połączony].

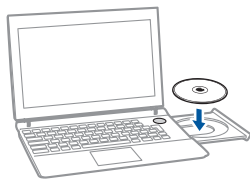
Zakończ

7 Instalowanie sterownika drukarki i programów narzędziowych

- Dla użytkowników systemu Windows

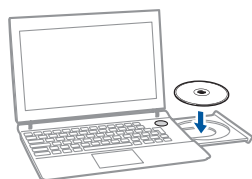
INFORMACJA:

Zainstaluj sterownik drukarki, a następnie programy narzędziowe.



Włóż płytę ze sterownikami do napędu CD.

Postępuj zgodnie z instrukcjami wyświetlanymi na ekranie, aby kontynuować instalację.

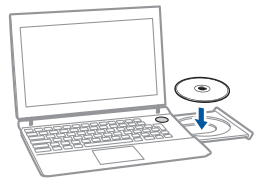


Włóż płytę ze sterownikami i programami narzędziowymi do napędu CD.

Postępuj zgodnie z instrukcjami wyświetlanymi na ekranie, aby kontynuować instalację.

Zakończ

- Dla użytkowników systemu Macintosh



Włóż płytę ze sterownikami do napędu CD.

Otwórz folder na płycie CD-ROM zawierający żądany sterownik drukarki.
→ Wybierz folder zgodnie ze sterownikiem drukarki, systemem operacyjnym i językiem.
→ Przejdź do lokalizacji: **Driver > MacOSX > OS_10_10_x**

Skopiuj plik sterownika na pulpit.

→ Folder sterownika różni się w zależności od wymaganego rozmiaru. Wybierz plik zgodny ze używanym środowiskiem.

Aby korzystać z rozmiarów papieru bazujących na jednostkach metrycznych, takich jak A4:

Japoński: folder „JP_A4”.

Inne niż japoński: folder „WW_A4”.

Aby korzystać z rozmiarów papieru bazujących na calach, takich jak 8 1/2 x 11: folder „WW_Letter”.

Kliknij dwukrotnie plik skopiowany na pulpit. Nastąpi uruchomienie instalatora sterownika drukarki.

Kliknij **Dalej**, a następnie wykonuj instrukcje na kolejnych stronach aż do wyświetlenia komunikatu **Strona instalacji**.

Kliknij **Instaluj**.

→ Po wyświetleniu monitu o nazwę użytkownika i hasło wprowadź nazwę użytkownika i hasło administratora.

Zakończ



Nie możesz skonfigurować urządzenia?

