



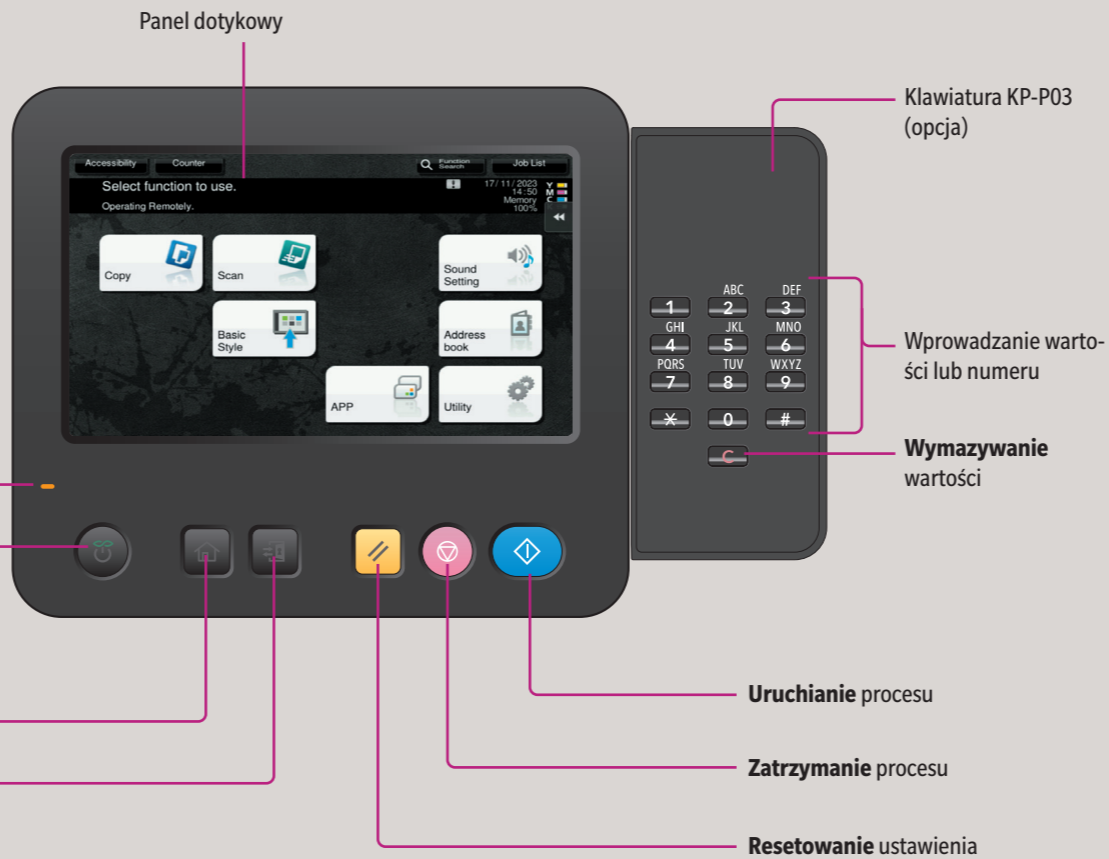
KONICA MINOLTA

SKRÓCONY PRZEWODNIK

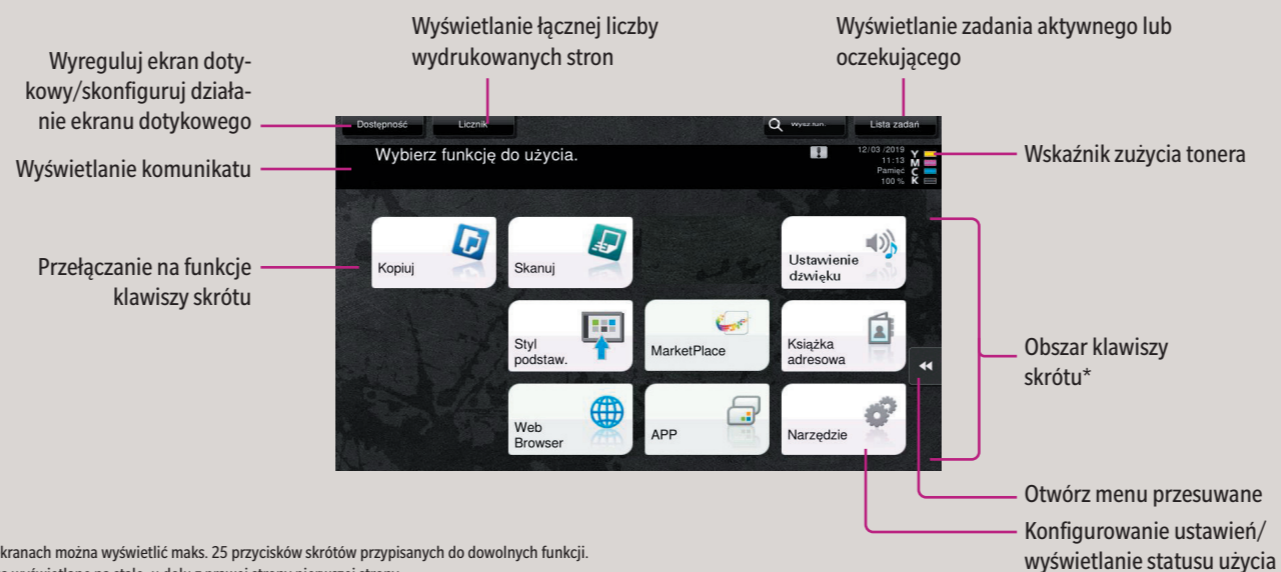


bizhub C3321i

Sposób korzystania z systemu – Panel



Ekran dotykowy – Strona główna



*Na trzech ekranach można wyświetlić maks. 25 przycisków skrótów przypisanych do dowolnych funkcji. Narzędzia są wyświetlane na stałe, u dołu z prawej strony pierwszej strony.

Obsługa ekranu dotykowego*

1. Aby wybrać lub określić menu, należy **dotknąć**.
2. Aby przywołać informacje szczegółowe lub powiększyć obraz miniatury, należy **dotknąć dwukrotnie**.
3. **Przeciągnąć**, by przesunąć położenie wyświetlania na ekranie aplikacji lub podglądu.
4. Aby przewinąć listę adresów lub zadań i pobrać strony widoków miniatur, należy **przesunąć szybkim ruchem**.
5. **Dotknąć i przytrzymać**, by wyświetlić ikonę odnoszącą się do dokumentu.
6. **Przeciągnąć i upuścić**, by przesunąć dokument w żądane miejsce.
7. **Przesunąć**, by przenieść wyświetlany obraz.
8. Aby powiększyć lub zmniejszyć obraz podglądu, należy **zsunąć/rozsunąć palce**.
9. Aby obrócić obraz podglądu, należy **obrócić dwa palce**.

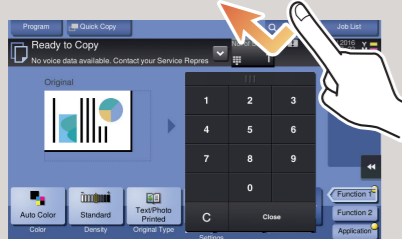
* Dostępne funkcje dotykowe różnią się zależnie od wyświetlanego ekranu.



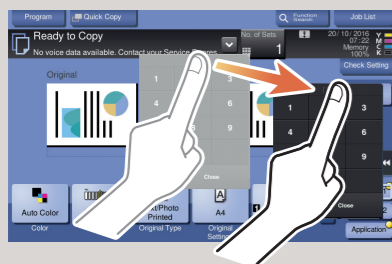
Obsługa klawiatury*



1. **Dotknąć** cyfry lub obszar wprowadzania na ekranie, by wyświetlić klawiaturę.



2. Jeśli zachodzi taka potrzeba, dotknąć górnej części klawiatury i przeciągnąć ją w inne położenie wyświetlania.

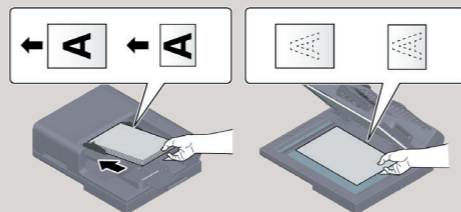


*Jeśli system jest wyposażony w opcjonalną klawiaturę sprzętową KP-P03, można z niej korzystać zamiast z klawiatury ekranowej.

Podstawowe funkcje kopiowania - Tworzenie kopii



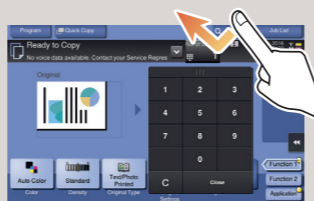
1. Ułóż oryginał(y).



2. W menu głównym dotknij **Kopiuuj**.



3. Aby wyświetlić klawiaturę, dotknij obszaru wprowadzania.



4. Wprowadź liczbę kopii.

5. Wciśnij przycisk **Start**.



Kopiowanie - Podstawowy ekran kopiowania



Zarejestrowanie programu kopiowania

Wyświetlanie ekranu Szybkiego kopiowania

Liczba kompletów kopii

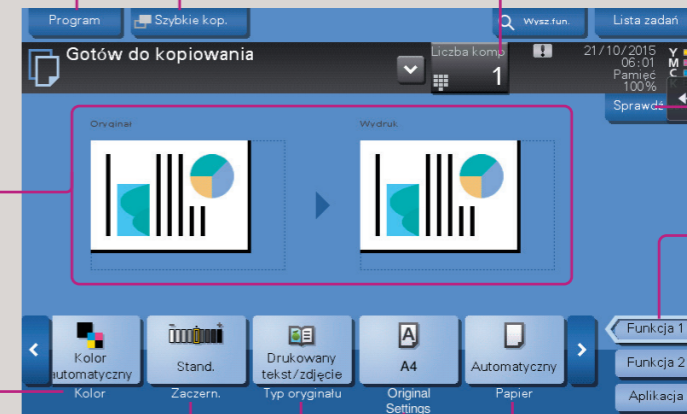
Obraz skanu/wydruk (widoczny jedynie, gdy oryginały umieszczone zostaną na szybie oryginału lub w podajniku dokumentów)

Wybierz tryb koloru do kopiowania

Regulacja zaczernienia kopii

Określanie rodzaju oryginału

Wybieranie formatu oryginału, który ma być zeskanowany



Wyświetlanie listy zadań

Sprawdzanie ustawienia kopiowania

Dla każdego paska funkcji ustawić można dwa razy po 7 funkcji kopiowania*

Określanie dodatkowego ustawienia kopiowania

Wybieranie formatu i rodzaju papieru oryginału/zmiana formatu i rodzaju papieru załadowanego do podajników papieru

*Dostępne funkcje zależne są od konfiguracji systemu.

Powiększanie

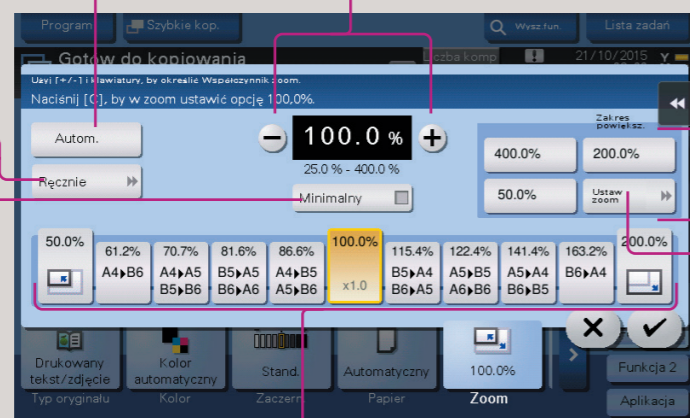


1. Ułóż oryginał(y).
2. W ekranie kopiowania dotknij >.
3. Dotknij **Zoom**.
4. Dokonaj żądanych ustawień.
5. Dotknij ✓.
6. Wciśnij przycisk **Start**.

Automatyczne zmniejszanie/powiększanie formatu oryginału do formatu papieru

Ręczna zmiana zoomu

Inne wartości dla X i Y (zniekształcenie)
Skopiuj cały oryginał, włącznie z krawędziami, nieznacznie zmniejszając jego format



Zoom określony przez użytkownika (wartości mogą być zmieniane)

Zmień wartości zoom określone przez użytkownika

Wartości wstępnie ustawionego zoomu

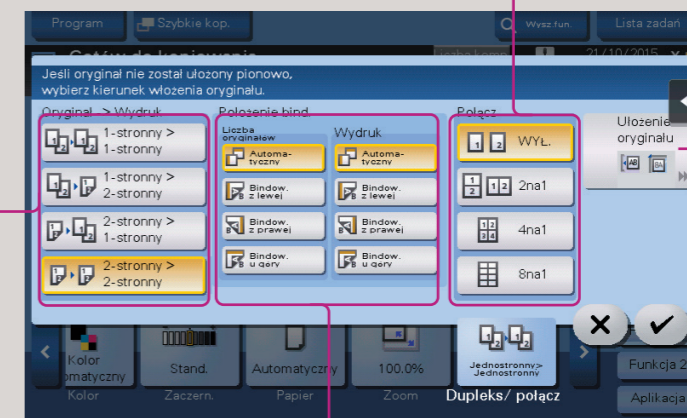
Druk dwustronny/połącz



1. Ułóż oryginał(y).
2. W ekranie kopiowania dotknij >.
3. Dotknij **Dupleks/połącz**.
4. Dokonaj żądanych ustawień.
5. Dotknij ✓.
6. Wciśnij przycisk **Start**.

Skopiuj 2 - 8 stron dokumentu na pojedynczej stronie

Wybierz kopiowanie jednostronne lub dwustronne



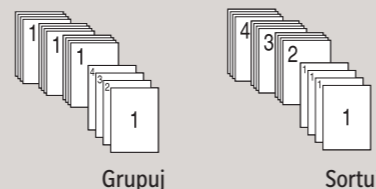
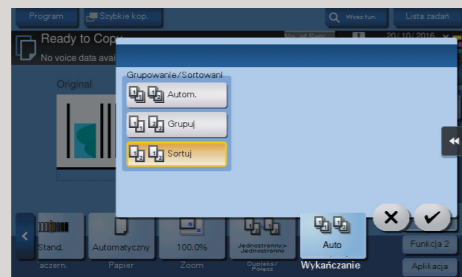
Wybieranie położenia oryginału załadowanego do ADF lub umieszczonego na szybie

Określ marginesy bindowania dla oryginału i kopii



Wykańczanie

1. Ułóż oryginał(y).
2. W ekranie kopiowania dotknij >.
3. Dotknij **Wykańczanie**.
4. Dokonaj żądanego ustawienia(-r).
5. Dotknij ✓.
6. Wciśnij przycisk **Start**.



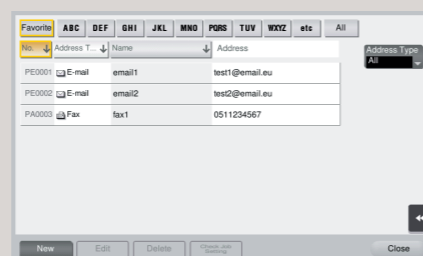
Skanowanie do pamięci USB (Wprowadzanie bezpośrednie)

1. Urządzenie pamięci USB włóż do portu HOSTA USB.
2. Ułóż oryginał(y).
3. Dotknij **Zapisz dokument w Pamięci zewnętrznej..**
4. Dokonaj żądanego ustawienia(-r).
5. Wciśnij przycisk **Start**.

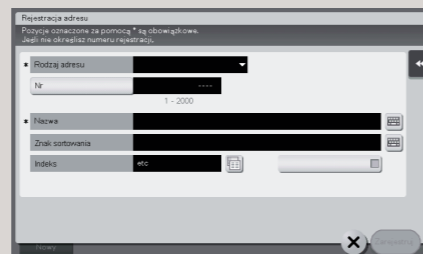


Rejestrowanie adresata

1. Dotknij **Książka** w menu głównym.
2. Dotknij **Nowy**.

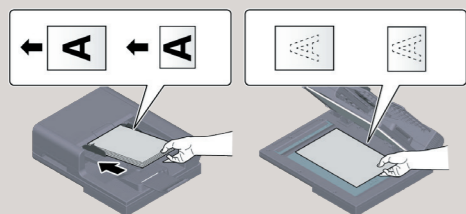


3. Wybierz rodzaj odbiorcy, jaki chcesz zarejestrować.
4. Wprowadź informacje o odbiorcy i dotknij **Zarejestruj**.



Faksowanie – Wyślij faks*

1. Ułóż oryginał(y).
2. Dotknij **Skanuj/faksuj** w menu głównym.
3. Określ adresata faksu.

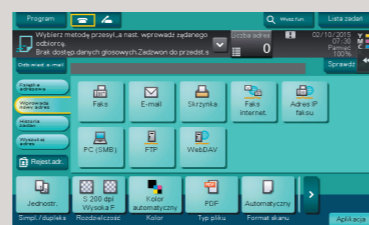


4. Wciśnij przycisk **Start**. Plik zostanie przesłany.

* wyłącznie, gdy dostępna jest opcja faksu

Skanowanie do e-maila (Wprowadzanie bezpośrednie)

1. Ułóż oryginał(y).
2. Dotknij **Skanuj/faksuj** w menu głównym.
3. Dotknij **Wprowadź nowy adres**.
4. Dotknij **E-mail**.
5. Wprowadź adres odbiorcy.
6. Dotknij ✓.
7. Wciśnij przycisk **Start**.



Skanowanie – Ekran skanowania/faksowania*



Zarejestrowanie programu skanowania/faksowania

Ilość kompletów

Wyświetl listę zadań

Sprawdź ustawienia skanowania

Oglądaj odbiorców jako przyciski lub jako możliwą do posortowania listę

Wybierz typ odbiorcy

Wybierz kilku adresatów

Określ dodatkowe ustawienia skanowania/faksowania

Wybierz format oryginału

Wyświetl historię zadań

Wprowadź odbiorcę ręcznie

Wyszukaj odbiorcę

Zarejestruj adresata

Określ simpleks lub duplex

Określ rozdzielczość skanowania

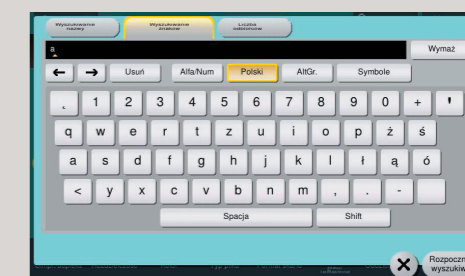
Wybierz tryb koloru do skanowania

Określ typ pliku, w jakim zeskanowane dane zostaną zapisane

*Dostępne funkcje zależne są od konfiguracji systemu.

Wyszukiwanie odbiorcy

1. Dotknij **Skanuj/faksuj** w menu głównym. Wyświetlani są odbiorcy należący do kategorii **Ulub.**
2. Dotknij **Wyszukaj adres**.
3. Dotknij **Wyszukiwanie nazwy**, **Wyszukiwanie znaków** lub **Liczba odbiorców**.
4. Wprowadź wyszukiwaną frazę i dotknij **Rozpocznij wyszukiwanie**.
5. Wybierz odbiorcę z pomiędzy wyników wyszukiwania.
6. Wciśnij przycisk **Start**.



Wysyłanie danych do kilku odbiorców

1. Ułóż oryginał(y).
2. Dotknij **Skanuj/faksuj** w menu głównym. Wyświetlani są adresaci należący do kategorii **Ulub.**
3. Dotknij **Dodaj rodzaj**.
4. Wybrać żądany typ adresata.
5. Określ adresata.
6. Dotknij **Dod.adr**.
7. Określ następnego adresata i zatwierdź dotykając ✓.
8. Powtarzaj Kroki 6. i 7. do chwili, aż wszyscy żądani adresaci zostaną określani.
9. Wciśnij przycisk **Start**. Plik zostanie przesłany.

